

伊春市美溪区畜禽禁养区划定方案

伊春市美溪区人民政府

编制单位：黑龙江博发环境咨询有限公司

二零一七年八月

项目名称：伊春市美溪区畜禽禁养区划定方案

编制单位：黑龙江博发环境咨询有限公司

编制人员：

项目负责人：隋延明 高级工程师

参编人员：徐永生 高级工程师

刘 军 工程师

刘莹莹 助理工程师

刘启龙 助理工程师

目 录

一、总则.....	2
(一) 区划背景	2
(二) 意义与目的	2
(三) 指导思想	3
(四) 划定原则	3
1、统筹兼顾原则	3
2、科学合理原则	4
3、协调一致原则	4
4、强制动态原则	4
(五) 工作目标	4
二、划定依据与程序	5
(一) 划定依据	5
1、国家法律、行政法规及规划	5
2、地方性法规、规划及文件	6
3、畜禽相关技术规范及政策	6
(二) 划定程序	6
(三) 术语和定义	7
1、畜禽.....	7
2、畜禽禁养区	7
3、饮用水水源保护区	7
4、风景名胜区	7

5、自然保护区	7
6、城镇居民区	8
7、文化教育科学研究区	8
8、生态红线保护区	8
三、禁养区划定方法	8
(一) 水源保护区	9
(二) 自然保护区	9
(三) 风景名胜区	9
(四) 城镇居民区和文化教育科学研究区	9
四、禁养区划定结果	10
(一) 禁养区划定范围	10
1、饮用水水源保护区	10
2、金山国家森林公园	14
3、城镇居民和文化教育科学研究区禁养区划分	17
4、禁养区内规模化畜禽养殖场（小区）、养殖专业户的情况 分析.....	31
(二) 禁养区控管措施（禁养区环境监管要求）	32
五、方案实施保障措施	33
(一) 法律地位保障	33
(二) 工作机制保障	34
(三) 设施建设保障	36
1、规模化畜禽养殖场、养殖小区	36

2、养殖专业户	36
3、散养密集区	36

附图：

附图 1 伊春市美溪区畜禽禁养区划定方案总图；

附图 2 伊春市美溪区饮用水水源地保护区禁养区分布图；

附图 2.2 伊春市美溪区饮用水水源地保护区禁养区分布图(放大)

附图 3 伊春市美溪区城镇居民区禁养区分布图。

附图 3.3 伊春市美溪区城镇居民区禁养区分布图(放大)

附图 4 回龙湾国家森林公园禁养区分布图；

一、总则

（一）区划背景

随着畜禽养殖业的发展，畜禽养殖污染已成为伊春市美溪区农村面源污染的主要来源。为全面落实国务院《水污染防治行动计划》及落实国家畜禽养殖污染防治工作要求，推动农业源减排和区域环境质量改善，优化畜禽养殖业结构，促进畜牧业持续健康发展，保障人民群众身体健康，推动生态文明建设发展，依据《中华人民共和国环境保护法》、《中华人民共和国畜牧法》、《中华人民共和国水污染防治法》、《中华人民共和国动物防疫法》、《畜禽规模养殖污染防治条例》、《畜禽养殖污染防治管理办法》、《全国畜禽养殖污染防治“十三五”规划》、《国家新型城镇化规划（2014~2020）》等国家相关法律、法规和规划，根据《关于划定畜禽禁养区和依法关闭或搬迁禁养区内规模化养殖场（小区）养殖专业户工作的通知》（黑环函[2016]67号）文件精神，以及黑龙江省、伊春市美溪区等地方法规、规划和文件等有关工作要求，结合伊春市美溪区实际情况，在省级人民政府禁养区划定方案基础上，拟定本区禁养区划定方案。

（二）意义与目的

划定畜禽养殖禁养区是我区生态文明建设的重要的基础性工作，是促进全区畜禽养殖业可持续发展、优化畜禽养殖产业布局、控制农业面源污染、保障生态环境安全及改善生态环境治理的重大战略举

措。科学合理划定畜禽禁养区范围并制定落实相应的法律法规、管控措施及制度的建设，将对保障全区环境敏感区域、重要生态功能区和重点流域的环境安全，突出以饮用水水源保护区、自然保护区、风景名胜區、重要生态保护地、人口聚居区等重点保护区域的环境监管，并实现全区环境优美、生态文明建设目标的全面实现，促进畜牧业生产与生态环境的全面协调发展具有重要的现实意义和深远影响。

（三）指导思想

坚持以全面落实科学发展观，全面落实城镇化、工业化、农业现代化带动发展战略为指导思想，按照建设生态文明、加强生态环境保护、提高可持续发展能力的要求和部署，科学划定畜禽养殖禁养区。以保障生态环境安全、控制农业面源污染、优化畜禽养殖产业布局为目的、以统筹兼顾、科学可行、依法合规、以人为本为基本原则，以全区城市总体规划、土地利用规划、主体功能区规划、生态功能区规划以及产业发展空间规划调整为依据、将饮用水水源保护区、自然保护区、风景名胜區、人口聚居区等区域作为重点，合理划定禁养区范围，加强环境监管，落实畜禽养殖污染防治工作要求。

（四）划定原则

1、统筹兼顾原则

畜禽养殖禁养区划定是一项系统工程，是生态环境保护与畜禽养殖业持续健康协调发展的有机结合。根据畜禽养殖不同种类对自然环

境和条件的差异性要求，结合区域河流水系、地形地貌及土壤类型特征，综合考量水环境和土壤环境综合承载力，统筹兼顾畜禽养殖业发展规划与畜禽养殖污染治理规划，促进畜禽养殖业的可持续发展，畜禽养殖污染防治的有效推进。

2、科学合理原则

畜禽养殖禁养区的划定是以依法保护生态环境，维护群众合法权益为基础划定的，以饮用水水源保护区、自然保护区、重要生态保护地、生态保护区、风景名胜区、国家森林公园、城镇居民区和文化教育科学研究区等边界确定方法和范围划定原则为依据，严格按照保护目的和需要，科学合理设置边界范围。

3、协调一致原则

畜禽养殖禁养区划定应与区域内生态保护红线制定、主体功能区规划、生态功能区规划、土地利用总体规划等相协调，与经济社会发展需求和生态文明建设目标相适应，生态环境保护与农业经济结构调整相一致。

4、强制动态原则

畜禽养殖禁养区划定后，必须实行严格保护，制定和执行严格的环境准入制度与管控措施；禁（限）养区划定后，原则上5年内不做调整，确需调整，参照禁养区划定程序办理。

（五）工作目标

2017年7月底前，完成本行政区域禁养区划定工作。

2017 年底前，区政府依法关闭或动迁畜禽禁养区内的畜禽养殖场、养殖小区和养殖专业户。

二、划定依据与程序

（一）划定依据

1、国家法律、行政法规及规划

- （1）《中华人民共和国环境保护法》（2014 年 4 月 24 日修订）；
- （2）《中华人民共和国土地管理法》(2004.8.28)；
- （3）《中华人民共和国畜牧法》(2005.12.29)；
- （4）《中华人民共和国动物防疫法》(2015.4.24)；
- （5）《畜禽规模养殖污染防治条例》（国务院令 第 643 号）；
- （6）《中华人民共和国自然保护区条例》（国务院令 第 588 号）；
- （7）《建设项目环境影响评价分类管理名录》(2015.6.1)；
- （8）《风景名胜区条例》（国务院令 第 474 号）；
- （9）《基本农田保护条例》(1998.12.27)；
- （10）《国土资源部、农业部关于进一步支持设施农业健康发展的通知》(国土资发〔2014〕127 号)；
- （11）《国务院水污染防治行动计划》(国发【2015】17 号)；
- （12）《全国畜禽养殖污染防治“十三五”规划》（环发【2012】135 号）；
- （13）《饮用水水源保护区污染防治管理规定》（2010 年 12 月 22 日修正版）；

(14) 《国家基本比例尺地图编绘规范》（GB/T 12343）。

2、地方性法规、规划及文件

(1) 《黑龙江省水污染防治工作方案》（黑政发〔2016〕3号）；

(2) 《黑龙江省自然保护区管理办法》（黑龙江省人民政府令第3号）；

(3) 《黑龙江省人民政府办公厅关于印发黑龙江省畜禽养殖场（小区）备案程序管理办法的通知》（黑政办发〔2010〕13号）。

3、畜禽相关技术规范及政策

(1) 《畜禽养殖业污染防治技术规范》（HJ/T81—2001）；

(2) 《畜禽养殖污染物排放标准》（GB18596-2001）；

(3) 《畜禽养殖业污染治理工程技术规范》（HJ 497—2009）；

(4) 《畜禽场场区设计技术规范》（NY/T 682-2003）；

(5) 《畜禽场环境质量及卫生控制规范》（NYT1167-2006）；

(6) 《畜禽粪便无害化处理技术规范》（NYT1168-2006）；

(7) 《畜禽养殖业污染防治技术政策》（环发〔2010〕151号）；

(8) 《饮用水水源保护区划分技术规范》（HJ/T 338-2007）。

（二）划定程序

1、区人民政府组织环保、畜牧、水利、住建、国土、卫生等部门及乡镇政府共同拟定禁养区划定方案，经专家论证、区级人民政府批准后，报市级人民政府备案。

2、市级人民政府组织环保、畜牧、水利、住建、国土、卫生等

部门，在区级人民政府禁养区划定方案基础上，拟定本市禁养区划定方案，由市级人民政府批准实施，并向社会公布。

3、市级人民政府将本市禁养区划定方案报省环保厅、省畜牧局备案。

4、省直管县（市）人民政府参照县级划定程序，组织开展方案的拟定、论证、批准和报备工作。

（三）术语和定义

1、畜禽

指国家畜牧兽医行政主管部门依据《中华人民共和国畜牧法》第十一条规定公布的畜禽遗传资源目录品种，包括猪、牛、羊、马、驴、驼、兔、犬、鸡、鸭、鹅、鸽、鹌鹑等 13 类。

2、畜禽禁养区

指按照法律、法规、行政规章等规定，县级以上地方人民政府依法划定的，禁止建设规模化畜禽养殖场（小区）和畜禽养殖专业户的区域。

3、饮用水水源保护区

指国家为防治饮用水水源地污染，保证水源地环境质量而划定，并要求加以特殊保护的一定面积的水域和陆域。

4、风景名胜区

指具有观赏、文化或者科学价值，自然景观、人文景观比较集中，环境优美，可供人们游览或者进行科学、文化活动的区域。

5、自然保护区

指对有代表性的自然生态系统、珍稀濒危野生动植物种的天然集

中分布区、有特殊意义的自然遗迹等保护对象所在的陆地、陆地水体或者海峡，依法划出一定面积予以特殊保护和管理的区域。

6、城镇居民区

指常住人口在 1000 人以上的城镇建成区、工矿区、开发区、农场林场的场部驻地等区域。

7、文化教育科学研究区

指以培养人才，发展文化、科学、技术为主的区域。

8、生态红线保护区

指生态保护红线所包围的区域。生态保护红线是指依法在重点生态功能区、生态环境敏感区和脆弱区等区域划定的严格管控边界，是国家和区域生态安全的底线。

9、畜禽养殖单元规模标准

9.1 规模化畜禽养殖场（小区）

生猪（出栏） ≥ 500 头；奶牛（存栏） ≥ 100 头；肉牛（出栏） ≥ 100 头；蛋鸡（存栏） ≥ 10000 羽；肉鸡（出栏） ≥ 50000 羽。其他畜禽种类标准由各地根据所辖区行业实际情况和环境管理要求提出意见，报省畜牧、环保部门确定。

9.2 畜禽养殖专业户

500 头 $>$ 生猪（出栏） ≥ 50 头；100 头 $>$ 奶牛（存栏） ≥ 5 头；100 头 $>$ 肉牛（出栏） ≥ 10 头；10000 羽 $>$ 蛋鸡（存栏） ≥ 500 羽；50000 羽 $>$ 肉鸡（出栏） ≥ 2000 羽。

三、禁养区划定方法

根据上述依据，划定全区畜禽养殖的禁养区。遵循以下禁养区的

划定技术原则：

（一）水源保护区

边界确定方法和划定原则：饮用水水源保护区的一级保护区和二级保护区的陆域范围。

（二）自然保护区

边界确定方法和原则：包括国家级和地方级自然保护区的核心区和缓冲区；按照国务院及县级以上地方人民政府公布的自然保护区范围执行。

（三）风景名胜区

边界确定方法和原则：包括国家级和省级风景名胜区。风景名胜区以国务院及各省级人民政府批准公布的名单为准，范围按照其规划确定的范围执行。

（四）城镇居民区和文化教育科学研究区

边界确定方法和原则：根据城镇现行总体规划、动物防疫条件、卫生防护和大气环境保护距离等，并符合《畜禽养殖业污染防治技术规范（HT/J81-2001）》的要求，因地制宜，兼顾城镇发展，科学设置边界范围。城镇居民区区域划定了禁养区。

四、禁养区划定结果

伊春市美溪区禁养区类型包括饮用水水源保护区、国家森林公园、城镇居民区等。禁养区划定总面积为 112.66km²，占全市总面积的 4.99%。

伊春市美溪区畜禽禁养区分类统计如表 4-1，范围及分布见附图。

表 4-1 伊春市美溪区禁养区分类统计表 单位 km²

区县名称	区县总面积	禁养区面积	禁养区占比(%)	禁养区类别		
			占总面积	饮用水水源保护区	国家森林公园	城镇居民文教区
伊春市美溪区	2258	112.66	4.99	36.44	63.26	12.96

(一) 禁养区划定范围

1、饮用水水源保护区

(1) 伊春市美溪区饮用水水源地保护区概况

美溪区水源地建在美溪区大西林河边缘，距美溪镇 2 公里处。主要采用大西林河水系浅层地下水。

水源地位于美溪区大西林河沿岸，大西林河流域面积 356 平方公里，河长 53 公里，平均河宽 15 米，落差 610 米，河口流量 3.37 立方米/秒。各频率流量为 10%215 立方米/秒，5% 287 立方米/秒。

大西林地下水水源的补给来源还有部分由地下水径流补给，地下水流向为由东西高地向中部的大西林河径流。

大西林地下水水源的水质除雨季外，经水厂处理后就达到生活饮用水卫生标准。

表 4-2 大西林河水源地各水源井地理坐标表

取水井	经度 E	纬度 N
1#	129°4'47.8999"	47°37'24.9"
2#	129°4'19.9999"	47°37'19.3"
3#	129°4'19.3001"	47°37'33.8"

(1) 保护区划分情况

《黑龙江省人民政府关于伊春市美溪区饮用水水源保护区范围的批复》（黑政函[2010]09 号，黑龙江省人民政府，2010 年 11 月 10 日）中对大西林地下水水源地保护区范围的划定情况如下：

美溪区集中式地下水饮用水水源保护区（共 3 口井）。

一级保护区范围：分别以 1 号、2 号、3 号取水井为圆心，501 米为半径的圆所围成的最大区域，包括长度为从 2 号取水井对应的大西林河断面上溯 1000 米至 1 号取水井对应的大西林河断面下延 100 米之间，宽度为大西林河 5 年一遇洪水所能淹没的水域，和与该水域等长，宽度为大西林河沿岸纵深 100 米，但东北侧边界不超过铁路线的陆域，**面积为 1.89 平方公里。**

二级保护区范围：分别以 1 号、2 号、3 号取水井为圆心，5010 米为半径的圆所围成的最大区域，但东北侧边界不超过汤旺河南岸的铁路线，东南侧边界不超过大西林河南岸山脊线，发长度为从大西林河上的一级保护区上边界上溯 5000 米至大西林河上的一级保护区下边界下延 200 米之间，宽度为大西林河 10 年一遇洪水所能淹没的水

域，和与该水域等长，宽度为大西林河两岸山脊线以内的陆域，面积为 34.55 平方公里。

表 4-3 水源地禁养区经纬度坐标

名称	水源地禁养区经纬度坐标
1	E1:129°4'51.652",47°36'20.799" E2:129°3'10.474",47°35'56.640" E3:129°3'11.522",47°35'34.737" E4:129°2'47.650",47°34'36.661" E5:129°0'32.767",47°35'31.548" E6:128°59'56.537",47°36'44.059" E7:129°0'18.801",47°37'28.588" E8:129°0'43.009",47°38'45.197" E9:129°1'41.577",47°39'36.180" E10:129°1'53.053",47°39'1.200" E11:129°4'4.243",47°38'33.693" E12:129°4'42.860",47°37'44.122" E13:129°5'48.186",47°37'19.179"

伊春市美溪区饮用水水源地保护区划分见图 4-1。

表 4-4 饮用水水源地畜禽养殖禁养区划分方案

序号	保护区名称	级别	禁养区面积 (km ²)
1	伊春市美溪区饮用水水源地保护区	区级	36.44

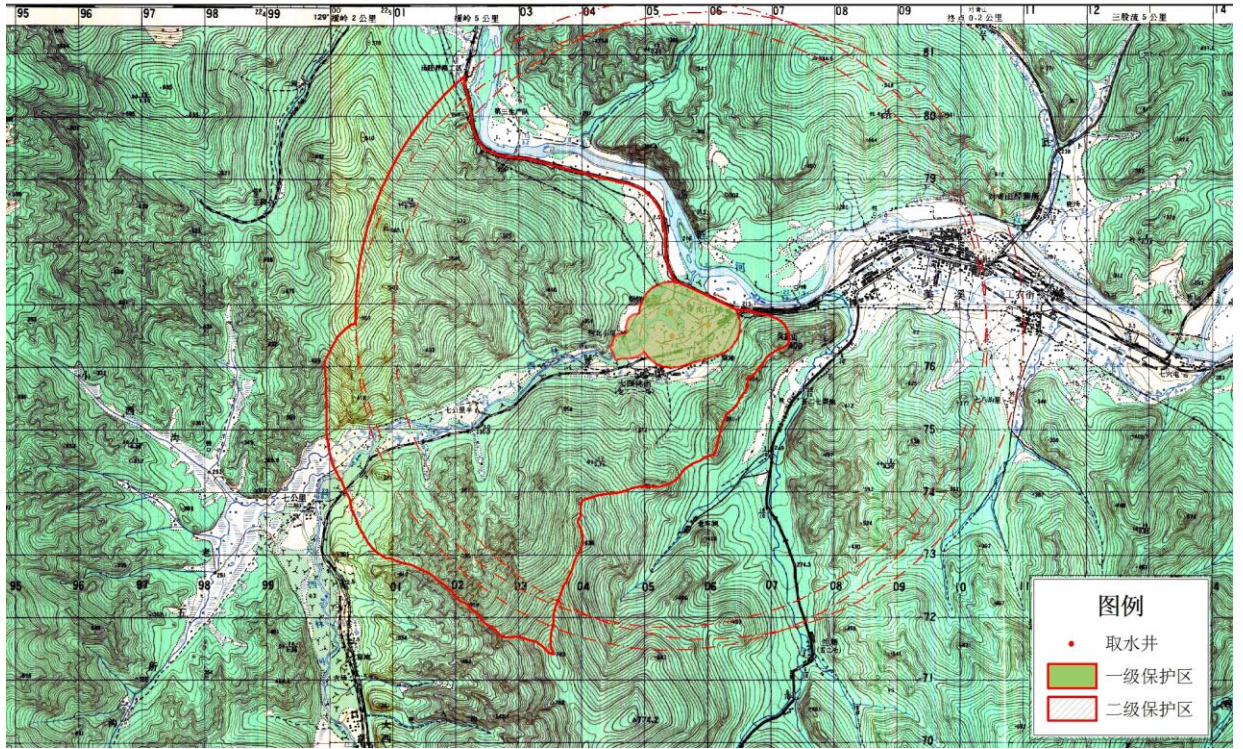


图 4-1 伊春市美溪区饮用水水源地保护区划分图

2、回龙湾国家森林公园

回龙湾国家森林公园位于黑龙江东北部，伊春市西南部，鹤伊公路 110 公里处，是鹤伊高等级公路与哈乌铁路必经之处，距伊春市区 30 公里，哈尔滨市 339 公里、佳木斯 160 公里，陆路交通十分方便。回龙湾国家森林公园拥有独特的红松原始林、连片的杜鹃花海、神奇的汇龙潭，水湿地是国内少有的景致。公园的奇峰怪石、沟谷幽深、河面款坦、溪潭清澈、林茂花繁，与寺庙古刹形成幽静古朴，和谐自然的休闲观光佳境。

回龙湾国家森林公园始建于 1993 年，占地 6326 公顷，这里是传说中黑龙的诞生地。并因此得名，这里至今还流传着有关黑龙的神秘传说。回龙湾是集旅游、度假、避暑、观光为一体的森林生态旅游胜地，国家及省级领导、国际友人曾多次参观指导工作。2006 年被第三届东亚旅游国际博览会评为十佳知名景区。并被盛赞为室外桃园、湖山胜境。其原生态、纯绿色的自然景观展现给世人、令人心驰神往！

在小兴安岭深处，有个蒙着神秘面纱的弯月小湖。具记载，这里住着一对老夫妇，妻子身怀六甲，临盆之日全家喜上眉梢，谁料想，妻子却生下一个肉蛋，老汉一怒之下拿起砍刀向肉蛋砍去，只见肉蛋中一道红光闪过，踪迹皆无，没有留下一点痕迹，老汉十分纳闷，但是时间一久也就淡忘了。从那时起，湖中的水流方向发生了奇特的变化，上、下午各不相同，水位也不受雨水大小影响。后来有人发现湖中常夜间有黑龙出现，开始人们很惊讶，后来发现黑龙生活在湖中保百姓相安无事，百姓很高兴。不知过了多久，远处的江中出现了一条

作恶多端的白龙，它兴风作浪，残害百姓，黑龙奉天命从湖中腾空而起，来到了白龙出没的大江水域，二龙一见，便厮杀在一起，直杀的天昏地暗，最后黑龙战胜了白龙，这条江因此得名为黑龙江。后来黑龙奉天命守卫黑龙江。黑龙想念家乡，便闲暇时回到自己的出生地弯月小湖，人们为了纪念黑龙便把这湖改名叫廻龙湖（谭），把这里称作黑龙的诞生地。

景区风光

十佳知名景区

走进回龙湾西北茂密的山林，眼前就会出现一片偌大的野生梨园，生长在大山的幽谷怀抱中，最美最具有魅力的时候当属春秋两季。春上五月，小兴安岭山阴处的坚冰尚未完全融化，悄然间万株梨花竞相开放，用语言难以描绘精确恰当，浓郁的香气惹得游人寻踪觅迹，纷至沓来观看，俨然进入梦幻般的神居仙境。至秋，偌大的山梨园则是清一色的金黄，累累果实，那香气同春时截然不同，甜润清香中略带几丝酸涩，闻后让人心脾怡然。其原生态、纯绿色的自然景观展现给世人，令人心驰神往。美溪回龙湾国家森林公园位于黑龙江伊春市汤旺河东岸，三面被汤旺河环绕，主要旅游设施及游乐项目分布在山下的回龙潭两侧，坐落在密林深处的高档木制别墅区，建筑面积 3000 平方米，拥有客房 120 间及豪华套房。欧式风格的临清别墅、洗浴中心、露天游泳池、特色综合餐饮娱乐大厅、会所，有容纳 100—200 人的会议室及千余人的综合会议大厅。回龙潭上有曲桥，潭边有百米长廊，潭内有机动船、小木船 10 多艘供游人游玩。由于近几年的开

发建设，旅游、度假等服务十分完善，享有盛名。远远望去，层峦叠嶂，连绵起伏的黛色群山之中，点缀着一个个相对独立，风格各异的建筑，那欧式建筑风格的长廊、曲桥、门楼、黑龙腾天雕塑及蒙古包餐厅相映成趣，而回龙潭水面像一条玉带，托起一个个绝妙的建筑，使建在山腹地的回龙湾像一幅天工巧造的图画，使人目不暇接，令人叹为观止！沿曲桥顺山而上，踏上 108 步石头台阶，两旁树木葱茏，野花争妍，登上 20 米高的东皋台，这时，整个回龙湾尽收眼底，在山脚下看到的云雾缭绕的山顶，此时置身其中，又感受到大山的另一番雄伟高大。山上，松涛阵阵。林海无边，青翠欲滴的绿叶像一顶绿色的大帐篷遮天蔽日，绿树掩映中，那风格各异的建筑相映成趣，游人则在尽情领略湖光山色的美丽。

佛教文化苑 回龙湾佛教文化苑位于回龙湾景区西北部，苑内有临海观音、弥勒佛、释迦牟尼三尊露天大佛，其中位于惠泽崖上的林海观音高 26.8 米，造型浑朴端庄，栩栩如生。吸引了大批游客前来祈福参拜。林海观音祈愿众生逢凶化吉，遇难吉祥！走上一条树盖浓蔽的曲径，在幽幽深处，远远即可听到悠扬悦耳的僧人敲磬打鱼的诵经梵语。沿着寺庙院围墙旁的路径拐过一个直弯，再走上几百米，就来到了寺院背后的山腰，这里每隔不远，就有一以寺庙为底座，其上铸着水泥质的巨型弥勒佛、释迦牟尼雕像。山的最高处，临着汤旺河湾还立有一尊站着的观音菩萨雕像。这些雕像尊尊神态威仪、慈眉善目、表情凝重而悲悯，仰视着他们法力无边、普渡众生的颜容，远道而来的红尘俗子不免心生敬畏和顶礼祈佑。森林公园里的金沙河漂流堪称为中国东北漂流设施最完善的天

然漂流景区，金沙河漂流落差大、水流急，两岸美景如画，坐在橡皮筏上顺流而下，尽享惊险刺激宛如身临仙境妙不可言。由你亲自划桨行走于山水之间，充满激情、充满幻想、充满冒险的漂流历程，让您一生珍藏。回龙湾犹如颗颗璀璨的明珠密集的散落在崇山峻岭中，与飞瀑流泉、险峰山峦相映成趣，构成了回龙湾国家森林公园迷人的魅力，演绎出古朴原始、美轮美奂的自然风光。回龙湾国家森林公园，其原生态、纯绿色的自然景观展现给世人，令人心驰神往！

回龙湾国家森林公园禁养区划分方案见表 4-5。

表 4-5 回龙湾国家森林公园畜禽禁养区划分方案

序号	保护区名称	级别	禁养区面积 (km ²)
1	回龙湾国家森林公园	国家级	63.26

表 4-6 回龙湾国家森林公园畜禽禁养区拐点坐标表

区块序号	回龙湾国家森林公园各区块拐点坐标
1	F1:129°14'27.003",47°37'56.956"
	F2:129°15'4.231",47°37'18.047"
	F3:129°15'50.495",47°36'52.338"
	F4:129°16'11.364",47°36'34.137"
	F5:129°15'30.225",47°36'28.105"
	F6:129°14'39.737",47°36'17.561"
	F7:129°14'24.848",47°36'14.118"
	F8:129°13'43.679",47°36'46.026"
	F9:129°13'8.187",47°36'31.784"
	F10:129°13'10.771",47°36'18.976"
	F11:129°12'39.376",47°36'46.606"
	F12:129°12'39.123",47°36'34.078"
	F13:129°12'39.364",47°37'0.506"

	<p>F14:129°12'25.296",47°37'16.947"</p> <p>F15:129°13'28.953",47°37'36.834"</p> <p>F16:129°14'27.003",47°37'56.956"</p> <p>F17:129°33'25.542",47°54'33.017"</p> <p>F18:129°33'5.003",47°54'22.267"</p>
2	<p>F1:129°32'47.803",47°53'58.729"</p> <p>F2:129°32'19.159",47°54'32.921"</p> <p>F3:129°32'6.069",47°54'31.197"</p> <p>F4:129°31'52.023",47°54'35.794"</p> <p>F5:129°32'25.901",47°54'52.665"</p> <p>F6:129°32'41.026",47°55'4.180"</p> <p>F7:129°33'11.571",47°55'15.679"</p> <p>F8:129°33'19.879",47°55'26.820"</p> <p>F9:129°33'30.497",47°55'36.386"</p> <p>F10:129°33'35.957",47°55'10.731"</p> <p>F11:129°33'46.428",47°54'56.672"</p> <p>F12:129°33'25.542",47°54'33.017"</p>
3	<p>F1:129°36'27.999",47°46'56.034"</p> <p>F2:129°36'20.262",47°46'6.018"</p> <p>F3:129°35'43.119",47°46'50.957"</p> <p>F4:129°35'52.791",47°47'3.812"</p> <p>F5:129°35'35.391",47°47'25.672"</p> <p>F6:129°35'15.478",47°47'22.385"</p> <p>F7:129°35'38.751",47°47'57.462"</p> <p>F8:129°36'0.618",47°48'23.061"</p> <p>F9:129°36'24.150",47°48'49.888"</p> <p>F10:129°36'38.719",47°49'11.026"</p> <p>F11:129°36'59.564",47°49'10.198"</p> <p>F12:129°37'10.412",47°48'46.578"</p>

	<p>F13:129°37'34.262",47°48'14.218"</p> <p>F14:129°37'54.625",47°47'30.241"</p> <p>F15:129°37'26.350",47°46'55.200"</p> <p>F16:129°37'39.956",47°46'20.646"</p> <p>F17:129°38'5.424",47°45'56.097"</p> <p>F18:129°37'35.207",47°46'27.711"</p> <p>F19:129°36'48.160",47°46'55.894"</p>
4	<p>F1:129°21'51.146",47°45'56.879"</p> <p>F2:129°22'19.886",47°46'27.909"</p> <p>F3:129°22'40.921",47°46'15.163"</p> <p>F4:129°23'13.742",47°46'21.376"</p> <p>F5:129°23'51.208",47°46'21.346"</p> <p>F6:129°24'6.332",47°46'1.577"</p> <p>F7:129°24'5.978",47°45'46.946"</p> <p>F8:129°23'35.914",47°45'46.919"</p> <p>F9:129°23'1.524",47°45'23.865"</p> <p>F10:129°22'42.416",47°45'28.035"</p> <p>F11:129°22'42.845",47°45'33.932"</p> <p>F12:129°22'36.055",47°45'30.565"</p> <p>F13:129°22'40.294",47°45'41.990"</p> <p>F14:129°22'30.147",47°45'49.127"</p> <p>F15:129°22'23.379",47°45'42.241"</p>
5	<p>F1:129°32'13.966",47°44'46.808"</p> <p>F2:129°32'44.271",47°45'6.176"</p> <p>F3:129°33'1.749",47°45'13.436"</p> <p>F4:129°33'20.533",47°45'2.834"</p> <p>F5:129°33'30.176",47°44'46.156"</p> <p>F6:129°33'28.037",47°44'35.799"</p> <p>F7:129°33'15.851",47°44'24.051"</p>

	<p>F8:129°33'27.709",47°44'5.130" F9:129°33'55.861",47°43'23.523" F10:129°33'30.838",47°43'28.325" F11:129°33'4.096",47°43'22.047" F12:129°32'30.767",47°43'59.428" F13:129°32'12.315",47°44'21.185" F14:129°32'19.249",47°44'31.160" F15:129°32'11.931",47°44'35.730" F16:129°32'30.065",47°44'44.861" F17:129°32'13.966",47°44'46.808"</p>
<p style="text-align: center;">6</p>	<p>F1:129°14'58.852",47°41'33.870" F2:129°14'17.723",47°41'13.416" F3:129°13'35.147",47°41'6.484" F4:129°13'34.856",47°40'49.306" F5:129°13'19.270",47°40'49.483" F6:129°13'35.454",47°40'12.389" F7:129°13'54.968",47°39'55.390" F8:129°14'43.331",47°40'16.635" F9:129°15'14.727",47°40'18.614" F10:129°15'30.732",47°39'54.162" F11:129°14'45.183",47°39'33.063" F12:129°14'51.032",47°39'11.412" F13:129°14'12.094",47°38'49.783" F14:129°13'32.546",47°39'25.463" F15:129°12'56.803",47°39'42.492" F16:129°13'2.360",47°40'17.789" F17:129°13'7.551",47°40'42.780" F18:129°13'24.063",47°41'21.930" F19:129°13'44.154",47°42'0.854"</p>

	F20:129°14'19.960",47°41'52.739"
7	F1:128°59'55.589",47°30'30.907" F2:128°59'42.810",47°30'19.700" F3:129°0'2.570",47°30'26.977" F4:129°0'26.086",47°30'3.473" F5:129°0'17.708",47°29'40.697" F6:128°59'47.647",47°29'17.120" F7:128°59'51.406",47°28'37.098" F8:128°58'32.099",47°28'11.693" F9:128°57'12.562",47°28'27.968" F10:128°58'9.198",47°29'24.091" F11:128°58'12.287",47°30'7.243" F12:128°58'40.525",47°30'15.909" F13:128°58'27.312",47°30'24.493" F14:128°59'20.790",47°30'45.167"
8	F1:128°57'54.373",47°36'26.569" F2:128°56'56.487",47°36'52.777" F3:128°55'53.677",47°37'20.080" F4:128°56'28.728",47°37'37.914" F5:128°57'23.225",47°38'6.870" F6:128°57'49.129",47°38'2.395" F7:128°58'9.842",47°38'15.792" F8:128°59'8.654",47°37'41.773" F9:128°58'43.309",47°37'22.296" F10:128°58'44.958",47°36'48.327" F11:128°58'33.436",47°36'15.829" F12:128°59'9.137",47°35'54.950" F13:128°58'40.164",47°36'0.412"
9	F1:129°2'33.499",47°38'53.768"

	<p>F2:129°3'1.493",47°38'57.160" F3:129°4'1.088",47°38'43.280" F4:129°3'30.644",47°38'47.253" F5:129°3'2.891",47°38'50.036" F6:129°3'32.280",47°38'43.454" F7:129°3'57.103",47°38'40.591" F8:129°3'42.922",47°38'30.786" F9:129°3'5.309",47°38'7.695" F10:129°1'36.924",47°38'38.432" F11:129°1'28.741",47°39'9.140" F12:129°1'53.693",47°39'17.286" F13:129°1'53.568",47°39'4.307" F14:129°2'3.636",47°38'57.260" F15:129°2'33.499",47°38'53.768" F16:129°3'34.614",47°38'36.567"</p>
<p>10</p>	<p>F1:129°1'20.803",47°41'56.035" F2:129°2'22.818",47°41'49.625" F3:129°3'45.719",47°41'22.753" F4:129°3'45.376",47°40'57.323" F5:129°2'48.874",47°40'40.841" F6:129°3'8.529",47°40'35.775" F7:129°3'6.425",47°40'11.680" F8:129°2'44.462",47°39'51.107" F9:129°3'7.099",47°39'17.377" F10:129°3'52.450",47°39'32.809" F11:129°3'9.788",47°39'3.677" F12:129°2'55.963",47°39'5.510" F13:129°2'22.480",47°38'58.638" F14:129°2'6.490",47°39'28.570" F15:129°2'7.760",47°40'0.533" F16:129°2'21.199",47°40'31.649" F17:129°2'26.120",47°41'14.078" F18:129°1'50.966",47°41'30.949" F19:129°0'48.437",47°41'43.324" F20:128°58'56.690",47°41'25.971" F21:128°59'52.040",47°41'38.761" F22:129°2'27.639",47°39'13.719"</p>

	F23:129°2'35.675",47°39'18.300" F24:129°2'37.844",47°39'1.966" F25:129°2'50.094",47°39'10.233" F26:129°2'25.684",47°39'6.238" F27:129°2'18.049",47°39'14.513" F28:129°2'12.976",47°39'8.455" F29:129°2'22.485",47°39'3.763" F30:129°2'36.518",47°39'0.702"
--	---

3、城镇居民和文化教育科学研究区禁养区划分

美溪区，隶属于黑龙江省伊春市，位于黑龙江省东北部、小兴安岭南麓，汤旺河中上游，伊春市区东南 20.5 公里处。北与五营、红星、新青林业局搭界，南与南岔、西林区接壤，东靠金山屯、鹤岗，西与乌马河相邻。全区行政区划南北长 94 公里，东西宽 29 公里，总面积为 2258 平方公里。全区人口 41028 人（2010 年）。美溪区下辖 1 个街道，7 个林场，境内有回龙湾山庄等景点。2010 年，美溪区地区生产总值实现 56128 万元，同比 2009 年增长 17.4%。

建制沿革

美溪林区，可追溯到唐朝，属海北道黑水都督府，为黑水靺鞨黑水部活动区。辽、北宋时属东京道铁骊王府，为女真鄂畏于厥部活动区。金、南宋时属东京蒲与路屯河猛安。元代属辽阳行省水达达路桃温万户府。明代属奴尔干都司屯河卫辖区。清代属兴东道。民国十七（1928 年）国民政府废道，当时在伊春河一带拟设伊春厅，美溪林区正置伊春厅所辖之内，伪满时隶属三江省汤源县，抗日战争胜利后属合江省汤源县。民国三十六（1947 年），合江省林务局南岔分局在美溪设 82 公里作业所。1949 年定为美溪林务所，1950 年 8 月，扩建为美溪林务分局，1951 年 7 月，美溪林务分局迁址五道库，1953

年，五道库林务分局扩建为森林工业局，同年3月，伊春县建立后，美溪村公所改建为伊春县辖治和村级镇。1955年10月，美溪区公所组建，属伊春县领导，美溪设镇政府。1957年11月，五道库森林工业局迁址美溪，在美溪成立五道库林管区。伊春县扩建为伊春市，美溪改为市辖区。1958年1月，五道库森林工业局和五道库管区合并，同年4月，五道库森林工业局更名为黑龙江省美溪林业局。是年10月，美溪区人民政府易名为美溪人民公社。1960年3月，美溪人民公社、美溪林业局实行第一次政企合一，1962年1月，政企分设，1964年9月，实行第二次政企合一，统称为美溪区人民政府、美溪林业局，简称美溪区（局）。1967年6月7日，成立美溪区革命委员会，1971年9月，恢复美溪林业局党委。1980年9月22日，撤销美溪区革命委员会，恢复美溪区人民政府、美溪林业局建制。

行政区划

截至2013年，美溪区辖1个街道，7个林场：美溪街道；大西林林场、顺利河林场、青山口林场、金沙河林场、桦皮羌子林场、碧仓库林场、卧龙河林场。

地理环境

位置境域

美溪区位于黑龙江省东北部、小兴安岭南麓，汤旺河中上游，伊春市区东南20.5公里处。地理座标东经128°48'—129°09'，北纬47°41'—48°04'。北与五营、红星、新青林业局搭界，南与南岔、西林区接壤，东靠金山屯、鹤岗林业局，西与乌马河林业局相邻。全区行

政区划南北长 94 公里，东西宽 29 公里，总面积为 2258 平方公里。

气候

美溪处于寒温带，属于湿润性季风气候。温差较大，春秋风大、季短、夏季温热多雨、冬季寒冷干燥。年平均气温 0.44℃。结冻期一般在 10 月 15 日左右至翌年 4 月 11 日左右解冻。最低为 11 月，平均气温 23.9℃。最低气温零下 33℃—42℃，极端最低气温零下 43.1℃。积雪深度 30—50 厘米，高山可达 100 厘米以上。最热月份 7 月，平均气温 20.3℃。极端最高气温达 36.5℃。年最大温差 44.4℃。全年平均降水量 640 毫米左右，早霜出现在 9 月 20 日左右，晚霜在 5 月 25 日左右，无霜期为 116 天左右。

地形地貌

美溪区地形由南向东渐高，构成较复杂的多低山丘陵地带。境内平均海拔高 500 米，最高峰为小白山，海拔 1022.1 米，最低处为美溪区（局）所在美溪镇，海拔 210 米。总地貌东北高、西南低，阳坡陡而短，阴坡缓且长，岗脊较为宽平，平均坡度为 10 至 15°左右，局部最大坡度在 40°左右。个别山峰陡峭，有许多奇形怪石。地质结构主要岩层为岩浆岩，局部地带石灰岩、大理岩，大西林铁矿位于境内。

水文

美溪区境内有五道库河、青山口河、大西林河等大小河流 43 条，均属松花江水系汤旺河支流，最大河流为汤旺河，全长 470 公里，流经施业区境内 35 公里。

自然资源

生物资源 美溪区境内林木资源主要有红松、落叶松、云杉、冷杉、水曲柳、胡桃楸、黄菠萝、椴树等珍贵树木 40 多种。野生兽类主要有紫貂、棕熊、野猪、獐子、猓狍、水獭、獾、野兔、鹿、松鼠等 50 多种。野生鸟类有啄木鸟、花尾榛鸡、野鸡、野鸭、猫头鹰、鸳鸯、雉鸡、鹌鹑、杜鹃等珍禽 179 种。鱼类有哲罗、细鳞、川丁子、泥鳅、柳根子、七星子等。此外还有蛤蟆、小蝾蛄等 30 多种。野生植物类山药材有人参、党参、柴胡、三棵针、五味子、车前子、百荷、血见愁、灵芝最为有名，是天然药材宝库。山野菜类有猴腿、刺嫩芽、蕨菜、黄花菜等 200 多种。尤其是天然的木耳、猴头蘑、榛蘑、元蘑、榆黄蘑、松籽、榛子等林区著名的山特产品。山野果类有山葡萄、山草莓、山梨、山都柿、山丁子、山核桃等。

矿产资源

美溪区地下贮藏着花岗岩、碳岩以及铁、金、铝、锌等多种矿藏。

人口民族

人口 1985 年，全区人口增至 51020 人，出生率控制 10.53‰，自然增长率为 5.94‰。截止到 2010 年末，全区人口增至 41028 人，全区人口出生率下降到 3.1‰，自然增长率在 3.11‰。[5] 民族 截止到 2010 年末，美溪区汉族 40951、蒙古族 12 人、回族 116 人、朝鲜族 107 人、满族 130 人，达翰尔族 107 人、锡伯族 26 人，俄罗斯 1 人，少数民族比例 0.74%。

经济

2010年，美溪区地区生产总值实现56128万元，同比2009年增长17.4%；工业增加值完成11613万元，同比2009年增长29.8%；非国有经济增加率达到75%；职工自营经济增加值实现16568万元，同比2009年增长13%；全社会固定资产投资完成20,549万元，同比2009年增长81%；地方财政收入完成1769万元，同比2009年增长151.28%。

第一产业 2010年，全区农林业增加值完成11231万元，同比2009年增长24.2%。食用菌生产完成4110万袋，采集山野菜760吨、山药材343吨。伊春沃尔玛食用菌农超对接基地落成，带动了食用菌产业链条延伸发展。目前，全区从事职工自营经济的人员已达8420人，农民人均纯收入7280元。

第二产业 2010年，美溪区中小企业改制面达到95%，非国有经济比重增加至75%，粗加工企业数量减少了30%。共引进凤凰山旅游度假区项目、商贸中心建设项目、建筑机械制造项目、铅锌矿项目、大西林圣旨山风电项目等共10项，实际到位资金33200万元，为年计划的148%。

第三产业 2010年，美溪区旅游业共接待游客28.63万人次，实现产值12883万元。回龙湾景区顺利通过国家旅游局AAAA级景区验收，景区的规模和品位进一步提档升级，接待能力有了较大提高。景区投资1200万元，完成了景区太阳能室外照明节能环保工程。东皋台、沙滩浴场等景观建设工程竣工并对游人开放。

社会事业

教育 2010 年，美溪区有学校 15 所，匹配资金 230 万元，全额补发了中小学教师套改工资，投资 168 万元，为全区各中小学在职教师发放笔记本电脑 350 台。2011 年，美溪区投资 300 万元对第一中学、第一、三小学的教学楼和校内平房进行了维修。同时，投资 89 万元，为第一中学设立了功能完备的物理、化学、生物实验室、多媒体电子教室及相配套的准备室、药品室和标本室。在第一小学新建了标准化小学科学实验室，第三小学拟上 10 个多媒体设备和科学实验室，使各中小学校的教学设施逐步完善。

医疗卫生 2010 年，美溪区有医院 7 所，基本医疗保险由原来的 6000 元调至 8000 元，重大疾病的补助金标准由原来的 1.5 万元调至 2 万元。并将老知青、大集体、二轻及一次性安置人员纳入了医保范围，扩大了医保覆盖面，使全区参保率达到 95% 以上。为全区 3103 户低保户发放城乡低保金 1344 万元；为贫困户和残疾人员解决越冬燃煤 2000 吨、粮食 50.8 吨；为 31 名贫困大学生发放了助学金 6.2 万元；继续深入开展“一帮一”、“家庭年”等惠民行动，全区 645 户困难家庭，分别与 33 位处级领导、45 个科室、10 位民营企业负责人、22 个区直基层单位、14 个林场（所）结成帮扶对子，在全社会形成良好的扶贫解困工作氛围。

基础设施 2010 年，美溪区投资 2.4 亿元，完成棚户区改造面积 20.15 万平方米，新建楼房 33 栋，维修改造 7.5 万平方米，共计 3699 户；松岭经营所和碧仓库经营所，以及 527 和 520 两个自然屯的移民工作全面完成，共计动迁林场职工 367 户；投资 1900 万元，完成了

集中供热改扩建主体工程建设；投资 119.5 万元，铺设棚户区配套自来水管线 3000 延长米，投资 500 万元，完成了区法院办公楼建设和内部装修工程；投资 650 万元，完成了消防队新址主体工程建设。投资 145 万元，新建凉亭和长廊 5 座；努力打造生态宜居园林型小城镇，投资 100 万元，新增绿地 1.5 万平方米，人均占有绿地面积提升了 0.72%；投资 120 万元，新建网球场一处、篮球场两处；投资 74 万元，安装人和广场 LED 电子屏的观演台一座。

交通

2010 年，美溪区投资 2250 万元，新建通乡公路 90 公里，其中：完成沿河公园河堤公路 3.8 公里，凤凰山新区公路 5 公里，人和家园公路 6.2 公里，学府小区公路 6 公里，站东佳园公路 7 公里，富强小区公路 18 公里，森防路北小区公路 10 公里，沿河公园南侧公路 9 公里，通河路新区公路 7 公里，红光社区公路 18 公里。

旅游景点

美溪回龙湾山庄 美溪回龙湾山庄旅游度假场所，总面积 444 万平方米，建筑面积 1.2 万平方米，绿地面积 8 万平方米，山丘面积 268 万平方米，水面面积 6 万平方米。回龙湖上有曲桥，湖边有百米长廊，湖内有机动船、小木 美溪区(4 张) 船 10 多艘供游人游玩。沿湖顺山而上，经 108 个石头台阶，登上 20 多米高的东台，可观回龙湾山庄全景。

野生梨园

野生梨园位于回龙湾南山，面积 23 万平方米，有梨树万株，其

中杂有少量山丁子树，是小兴安岭最大的野生梨园。

历史文化

关东有三怪，其中的一怪是“养活孩子吊起来”。这一对关内人来说来为怪事的习俗，在鄂伦春族体现也非常明显。鄂伦春族儿童从出生之日起直至两岁，都是在摇篮里度过的。鄂伦春族的摇篮“欧姆凯”支架用两块成 U 形的薄木板衔接而成，长板做底帮，短板做背靠帮，衔接处呈 45 度角。摇篮底部钉薄木板，头部的底用皮子或用皮绳纺织而成。摇篮帮多用红、黑、绿等颜色绘成图案或花纹。背面挂有各种装饰物，如兽骨、兽角、贝壳、铜铃、神像。孩子睡在摇篮里，平时挂在仙人柱母亲铺位上的横杆上；迁徙时背于身后，骑马而行；狩猎时挂于树杈之上。摇篮，对于鄂伦春族抚育儿童起着重要作用。

名优特产

大肉饼 大肉饼是黑龙江伊春的特色小吃之一，它是用鲜猪肉加清水与调料搅拌成馅，再用面皮包馅，两面煎熟而成。美溪“三股流”血肠杀猪菜是伊春林区的特色菜之一，而美溪“三股流”血肠更是远近闻名。将新杀猪的肠衣洗净，把新鲜猪血佐以姜末、酱油、蒜末、味素和花椒等调味料灌入肠中，煮熟后食用。

城镇居民区禁养区的划分

伊春市美溪区城区范围根据城镇发展现状并结合伊春市美溪区规划局提供的资料划定，包含城镇居民区、文教科研区、行政办公区、商业区、工业区等人口集中的区域。

根据伊春市美溪区规划局提供资料,伊春市美溪区规划城区面积为

12.96km²。

表 4-6 伊春市美溪区城区畜禽禁养区划分方案

序号	保护区名称	级别	禁养区面积 (km ²)
1	伊春市美溪区城区	区级	12.96

表 4-7 伊春市美溪区城区畜禽禁养区拐点坐标

序号	城区 畜禽禁养区拐点坐标
1	C1:129°6'36.095",47°37'19.631" C2:129°6'15.315",47°37'38.828" C3:129°6'50.756",47°38'11.906" C4:129°7'40.260",47°38'16.169" C5:129°8'30.882",47°38'13.534" C6:129°9'26.347",47°37'36.907" C7:129°9'31.132",47°37'19.235" C8:129°9'44.059",47°37'15.358" C9:129°9'38.904",47°37'4.706" C10:129°9'13.272",47°37'5.356" C11:129°8'38.864",47°37'2.639" C12:129°8'46.899",47°37'18.066" C13:129°8'18.556",47°37'12.650" C14:129°7'21.280",47°37'38.736"

4、禁养区内规模化畜禽养殖场（小区）、养殖专业户的情况分析

根据美溪区畜牧局统计数据，位于禁养区内的养殖场和养殖户统计数据见表 4-8。

按照《国务院关于水污染防治行动计划的通知》（国发[2015]17号）及《关于划定畜禽禁养区和依法关闭或搬迁禁养区内规模化养殖场（小区）养殖专业户工作的通知》（黑环函[2016]67号）文件的要求，美溪区应当于 2017 年底前依法关闭或搬迁禁养区内畜禽养殖场、养殖小区和养殖专业户

结合实际情况,调整产业结构，突出发展特色种养业。大力发展畜牧养殖业。畜牧业发展要突出生态特色，优化畜牧养殖品种结构，

在巩固常规养殖的基础上，大力发展林蛙、貉、狐等特色养殖，继续抓好猪、肉鸡、肉牛等养殖基地建设。要以标准化为基点，大力发展

表 4-8 规模化畜禽养殖场（小区）、畜禽养殖专业户统计表（单位：头、只）

序号	省份	地市	区县	所在乡镇（街道）		控制单元名称	养殖场（小区）和专业户名称	养殖种类	养殖数量（头、只、羽）	养殖数量（折算成猪当量）
				名称	行政区划代码					
1	黑龙江省	伊春市	美溪区	美溪街道	230708010	汤旺河伊春市汤旺河口内控制单元	周宝昌养鸡场	肉鸡	25000	1500
2	黑龙江省	伊春市	美溪区	美溪街道	230708010	汤旺河伊春市汤旺河口内控制单元	森隆猪场	生猪	2700	

标准化养殖小区和规模养殖户，要积极研究人工繁育和引进良种工作，强化动物防疫工作加大对畜牧业发展的扶持力度。然而传统的小农经济意识和生产方式已不适应畜牧业生产发展的需要，同时近年畜禽疫病的严重发生和流行，养殖排污造成的公害对人的健康和生命安全构成的威胁日显突出。因此，制定畜禽养殖划分方案将规模化养殖场及养殖专业户集中管理，建设规模化养殖基地是推动农业源减排和区域环境质量改善，优化畜禽养殖业结构，促进畜牧业持续健康发展，保障人民群众身体健康，推动生态文明建设发展的重要依据。坚持可持续发展，做好资源开发利用和生态环境保护相结合，实现畜牧业经济、社会和生态效益的同步提高。

（二）禁养区控管措施（禁养区环境监管要求）

(1) 在禁养区内，严禁新建、扩建各类畜禽养殖场。

(2) 在非禁养区内，本方案公布实施之日前建成的原有畜禽养殖场应按照环境保护的有关规定，控制畜禽养殖规模，并严格落实污染防治措施，实现污染物达标排放。

(3) 要大力提倡适度规模化养殖，优化养殖小区布局，实行污染物集中治理，总量控制，达标排放。

(4) 新、扩、改建畜禽养殖场时必须严格执行环境影响评价制度和“三同时”制度。

(5) 要严格按照畜禽禁养区划定方案，结合本辖区畜牧业发展规划，把好畜禽规模养殖发展关口，实现畜禽养殖业适度发展，严禁“先污染，后治理”现象出现。

(6) 发改、住建、环保、畜牧、国土等部门在规划、立项、审批畜禽养殖项目时，应根据本方案要求严格审批程序，切实推进全县畜禽养殖业可持续健康发展。

五、方案实施保障措施

(一) 法律地位保障

畜禽养殖禁养区划定方案一旦经市、县（市、区）政府批准公布，就具有法律效应，应得到严格执行。

各县（市、区）政府应当按照相关法律法规要求，加强对畜禽养殖污染防治工作的组织领导，采取有效措施，加大资金投入，扶持畜禽养殖污染防治以及畜禽养殖废弃物综合利用。

新建、改建、扩建畜禽养殖场、养殖小区，应当符合畜牧业发展规划、畜禽养殖污染防治规划，满足动物防疫条件，并进行环境影响评价。

（二）工作机制保障

成立伊春市美溪区畜禽禁养区划定工作领导小组，由主管区长任组长，区环保局、财政局、住建局、伊春市国土资源局美溪区分局、区农业局、畜牧局、各乡（镇），领导小组下设办公室，办公室设在区环保局，负责禁养区划定工作的具体实施。并建立多部门联动工作机制，明确各部门职责。

领导小组成员名单：

组 长：	苏少华	美溪区区长
副组长：	郑文卓	美溪区副区长
	彭伟学	美溪林业局副局长
成 员：	李朝阳	美溪区环保局局长
	杨洪涛	美溪区财政局局长
	孙立平	美溪区资源林政局局长
	李凌峰	美溪区农业局局长
	陈立新	美溪区畜牧局局长
	费 琳	美溪区住建局局长
	周丽娟	美溪区国土资源局局长
	张金焘	美溪区发改局局长

赵向丽	美溪区新兴社会书记
王景艳	美溪区胜利社区书记
盖兴宏	美溪区红光社区书记
杜玉梅	美溪区文化社区书记
许淑芬	美溪区东林社区书记
孟凡海	美溪林业局大西林林场场长
王金明	美溪林业局群峦经营所场长
张宏伟	美溪林业局缓岭经营所场长
姜文平	美溪林业局兰新经营所场长
冯玉坤	美溪林业局对青山经营所场长
周长礼	美溪林业局三股流经营所场长
刘禹湖	美美溪林业局卧龙河经营所场长
任洪亮	美溪林业局五道库经营所场长
王家森	美溪林业局松岭经营所场长
戴云峰	美溪林业局金沙河经营所场长
栾国勇	美溪林业局青山口经营所场长
高 峰	美溪林业局顺利河经营所场长
薛国范	美溪林业局碧仓库经营所场长
杨 光	美溪林业局桦皮羌子经营所场长

按照《国务院关于水污染防治行动计划的通知》（国发[2015]17号）及《关于划定畜禽禁养区和依法关闭或搬迁禁养区内规模化养殖场（小区）养殖专业户工作的通知》（黑环函[2016]67号）文件的要

求，美溪区政府应当于 2017 年底前依法关闭或搬迁禁养区内畜禽养殖场、养殖小区和养殖专业户，同时明确禁养区畜禽养殖遗留污染治理的要求、任务和期限。

（三）设施建设保障

各县（市、区）要依据区域生态环境功能定位、环境承载能力等实际情况，合理确定禁养区以外区域的养殖总量、品种规模化水平，严格污染物总量控制和污染物排放标准要求，加快污染防治设施建设。

1、规模化畜禽养殖场、养殖小区

应当严格落实国家有关环境管理制度和规定，按照畜禽养殖污染防治和总量减排要求，配套建设废弃物综合利用和污染治理设施，并确保设施稳定运行。

在禁养区内，由当地人民政府负责责令搬迁、关闭。

2、养殖专业户

要做到集约化经营，必须推行废弃物的统一收集、集中处理。对于短期内不能实现集约化经营的养殖户，通过建设小型沼气或堆肥设施等措施，利用周边耕地、林地、草地、园地等消纳粪污，实现粪便和污水就近资源化利用。

3、散养密集区

要建设一批畜禽粪便污水分户收集、集中处理试点工程。鼓励采用“共建、共享、共管”的模式，建设污染防治措施，或者依托现有规

模化养殖场、养殖小区的治污设施，实现养殖废弃物的统一收集、集中处理。